

REVISTA

EMIN CONSTRUYE

Proyecto “Sistema de Recuperación e Impulsión
Agua de Drenaje - Spence SE-03”:

A la altura de los desafíos del cliente

ENERO 2026
Publicación Interna
EMIN Ingeniería y Construcción S.A.

EDICIÓN N°
83

EDITORIAL



John Tala

Gerente de Seguridad, Salud Ocupacional y Medio Ambiente (SSOMA)

En EMIN, la prevención forma parte de nuestros sellos culturales donde el Valor por la Vida está al centro de todo lo que hacemos.

Es así como hace algunos años, a través de un alto compromiso de sus directores y ejecutivos, EMIN impulsó el Desafío de Cultura Preventiva (DCP), colocando un fuerte foco en los factores humanos y organizativos. Este viaje ha dejado aprendizajes profundos que han impactado nuestra cultura y en consecuencia la forma en la que hacemos las cosas.

El DCP ha permitido crear diversas herramientas internas, entre las que destaca la simplicidad e impacto de las 3C (creencias, comportamientos y contexto), fundamentales en la construcción de una Cultura de Excelencia. A través de esta última, entendemos que los líderes son clave para influenciar en un contexto de alto desempeño e instalar creencias potenciadoras y compartidas, que impulsan comportamientos seguros en todos los niveles de nuestra organización.

Con el tiempo, algo que partió como un desafío para la Compañía, hoy lo reconocemos como un sello distintivo, que moviliza una gobernanza de los riesgos críticos en todos los niveles de nuestra empresa y que fortalece nuestra Cultura de Excelencia. En términos muy simples, la seguridad termina siendo una consecuencia de cómo gestionamos nuestro negocio.

Desde la Gerencia de SSOMA estamos comprometidos con este viaje, que impulsa todo lo bueno que la organización ha desplegado por años, vinculando a todos los niveles de EMIN. Nuestra misión es habilitar al negocio, acompañando y facilitando el trabajo que despliegan sus ejecutivos día a día. Esto lo hacemos con alta empatía operativa, manteniendo de forma permanente el estado de alerta.

Finalmente, nuestro desafío es continuar impulsando el viaje hacia una Cultura de Excelencia a través de safety intelligence, que implica una gestión basada en el uso de los datos y la identificación de precursores, para anticipar y prevenir lesiones graves y fatales.

ÍNDICE

04

Innovación:

Misión Tecnológica en Alemania:
EMIN fortalece su estrategia de innovación abierta

05

Gestión:

Riesgos y controles críticos:
Poniendo foco en cómo hacemos las cosas

06

Reportaje:

Proyecto "Sistema de Recuperación e Impulsión Agua de Drenaje - Spence SE-03":
A la altura de los desafíos del cliente

10

Cultura:

Diversidad e Inclusión (D&I):
Consolidando un cambio cultural

COMITÉ EDITORIAL

Representante Legal:

Mario Mandujano

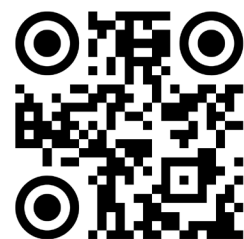
Comité:

Erwin Hoehmann H. - Hugo Jofré - Karla Contreras

Nicole Desormeaux - Clemente Schild

Revista "EMIN Construye" es una publicación interna de Empresas EMIN S.A., producida por Wave Comunicaciones Ltda. Se prohíbe la reproducción total o parcial de la revista, tanto en su contenido escrito como gráfico.

Escanea este código
para visitar nuestro sitio web.



Gestión ambiental EMIN:

Pasos concretos para reducir el impacto de nuestras operaciones

En línea con nuestra estrategia de negocio, la Compañía ha avanzado en la implementación de diversas iniciativas en el ámbito ambiental.

EMIN busca crecer con un triple impacto: económico, social y ambiental. En relación con esto último, nuestra empresa -que está acreditada en ISO 14001- desarrolló una estrategia que cuenta con cuatro pilares fundamentales: Emisiones (huella de carbono), Residuos (economía circular), Uso de Energías (eficiencia energética) y Consumo de Agua (eficiencia hídrica).

En cuanto a las emisiones, Sebastián De la Cuadra, Jefe de Gestión Ambiental, señala que “tenemos un proceso de cuantificación de gases de efecto invernadero -certificado por el Ministerio de Medio Ambiente bajo el programa Huella Chile- que se realizó el 2021 y 2024. Ahora lo vamos a comenzar a aplicar todos los años”.

Estos cálculos han permitido determinar que el 45% de las emisiones directas de EMIN son producto del uso de equipos y maquinarias, y el 41% de emisiones indirectas, a raíz del traslado aéreo del personal.

Entre las acciones implementadas, está la colocación de paneles fotovoltaicos en las principales instalaciones de faena, la adquisición de bulldozers diésel-eléctricos y el recambio de camiones tolva por modelos más eficientes; además del aumento de contratación de personal local, disminuyendo los vuelos en un 5% respecto al 2022.

Residuos

En 2023 nuestra Empresa valorizó (todo residuo que se le da un destino final distinto a vertederos) el 60% de los residuos en Santiago y en 2024 se aumentó al 73%, mientras que en Calama se incrementó la valorización de un 10% a un 25%.

En relación a los proyectos, todas las instalaciones de faena hoy son modulares y reutilizables.

Uso de energías

Respecto a la gestión y eficiencia energética, Sebastián De la Cuadra sostiene que “en nuestro consorcio EMEX estamos próximos a implementar un sistema de gestión energética, en línea con la ley de eficiencia energética”.

Y en cuanto a la innovación en esta materia, cabe destacar la próxima instalación de un aerogenerador de 5.000 W; así como la estandarización de paneles solares en todas las instalaciones principales de faena.

Consumo de agua

En relación a la eficiencia hídrica, hoy EMIN ha desarrollado diversas estrategias para disminuir el consumo de agua potable e industrial. Para esto, creó una calculadora de huella hídrica, donde se registran los consumos de todos sus centros de operación.

En lo que a medidas concretas se refiere, está el reemplazo del riego frecuente de caminos no pavimentados, por la aplicación de supresores de polvo y estabilizadores de suelo, como el estabilizador iónico, la bischofita y el petrosoil.

En definitiva, nuestra Empresa está trabajando intensamente para reducir el impacto de sus operaciones en el medio ambiente de manera proactiva, eficiente y apalancada en el desarrollo y uso de tecnologías que aporten valor a su gestión.



Bulldozer híbrido.



Paneles solares de instalaciones de obras.



Aerogenerador de 5.000 W.

Misión Tecnológica en Alemania:

EMIN fortalece su estrategia de innovación abierta

Una delegación chilena participó en una intensa Misión Tecnológica en Alemania, recorriendo polos de innovación en Múnich, Augsburg, Stuttgart y Karlsruhe, con el objetivo de explorar modelos de innovación abierta, nuevas tecnologías y oportunidades de colaboración internacional.

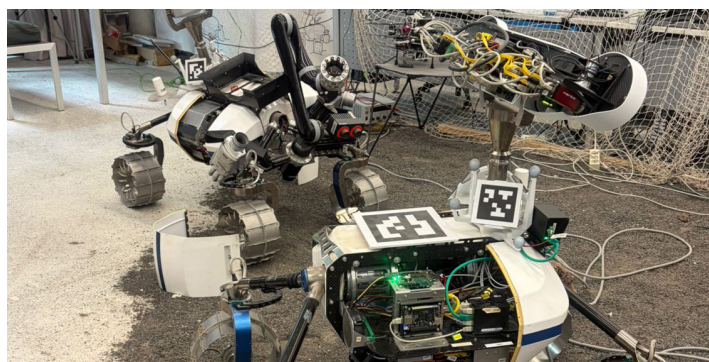
Representando a EMIN, Clemente Schild, Jefe de Innovación, y Hugo Jofré, Gerente de Personas, Transformación e Innovación, fueron parte activa de esta experiencia, enmarcada en la estrategia de exploración y aprendizaje que busca fortalecer las capacidades de innovación y el vínculo con el ecosistema global.

Durante la misión, organizada por la **Cámara Chileno Alemana (AHK)** y **SOFOFA Hub**, los participantes visitaron empresas líderes, hubs tecnológicos, universidades y centros de I+D. La agenda incluyó instancias de alto valor estratégico, como el BMW Startup Garage, donde se exploraron modelos de colaboración entre corporativos y startups; el Industrial MakerSpace, un espacio que combina fabricación avanzada con pensamiento innovador; y la empresa Celonis, referente mundial en minería de procesos y optimización operacional.

En Augsburg, la delegación conoció de cerca las capacidades de KUKA Robotics, pionera mundial en robótica colaborativa y automatización industrial. Posteriormente, en Stuttgart, destacaron las visitas al Bosch Rexroth CU.BE, centro de innovación para tecnologías de control y automatización, y a la plataforma Startup Autobahn de Porsche, que conecta startups con las necesidades del negocio para el desarrollo de pilotos tecnológicos de alto impacto.

Finalmente, en Karlsruhe, Siemens y el prestigioso Instituto Tecnológico de Karlsruhe (KIT) presentaron soluciones de digitalización industrial y líneas de investigación de frontera.

“Participar en esta misión nos permitió abrir ventanas hacia modelos avanzados de innovación abierta, identificar tecnologías emergentes y generar vínculos directos con actores clave del ecosistema alemán; lo que es fundamental para proyectar el desarrollo futuro de EMIN en áreas como autonomía, digitalización y sostenibilidad”, comentó Clemente Schild al cierre de la misión.



Riesgos y controles críticos:

Poniendo foco en cómo hacemos las cosas

Como parte de su estrategia, la Gerencia de Seguridad, Salud Ocupacional y Medio Ambiente (SSOMA) estableció los estándares de seguridad de la Compañía y dentro de ellos los principales riesgos a los que están expuestos los colaboradores.

EMIN, durante los últimos 41 años, ha transitado por un camino lleno de desafíos y grandes hitos. Para ello, ha definido una estrategia que busca generar impacto basada en la Innovación, Crecimiento y Relacionamiento; y Productividad.

Esta Cultura de Excelencia tiene como objetivo no sólo el crecimiento económico de la Empresa, sino también su impacto positivo en las personas y el entorno, asegurando operaciones seguras y eficientes a largo plazo. Es así como ésta se apoya en cuatro sellos culturales: Prevención, Colaboración, Innovación y Productividad.

Gestión de riesgos

Dentro de esta estrategia, el sello de Prevención se centra en el Valor por la Vida; asegurando que cada acción y decisión priorice la integridad y bienestar de las personas involucradas.

En virtud de lo anterior, la Gerencia de SSOMA definió los Estándares de Fatalidad como parte de su estrategia de gestión de riesgos, identificando dentro de ellos 10 riesgos críticos en seguridad, salud, medio ambiente y calidad; junto con el desarrollo de una estructura que permite administrarlos e implementarlos.

“Los Estándares de Fatalidad constituyen nuestra forma de gestionar los riesgos y controles críticos en EMIN y es parte fundamental del proyecto Safety Intelligence, que impulsa nuestra evolución hacia una organización Data Driven. Además, nos permite asegurar una visión compartida de los riesgos y establecer una línea de trabajo clave para la gestión efectiva en terreno”, señala Mario Rodríguez, Jefe de Desarrollo SSOMA.

Cada estándar cuenta con una cartilla de control crítico que detalla los riesgos y controles, incluyendo requisitos para las personas, competencias necesarias, requisitos organizacionales e infraestructura, entre otros.

Etapa piloto

La difusión e implementación de los Estándares de Fatalidad y Riesgos Críticos se inició con un proyecto en la Zonal Calama y con un proceso de sensibilización en las instalaciones de Lampa. Este piloto ha permitido identificar aprendizajes claves y levantar brechas, fortaleciendo la consistencia operacional del estándar.

“Los próximos pasos deberán enfocarse en fortalecer la implementación de los Estándares de Fatalidad, la cual considera reforzar la iniciativa ‘Tú reportas, nosotros hacemos’. Asimismo, se avanzará en el desarrollo de la metodología de precursores y en la determinación del incremental de los estándares, de modo de aportar valor en aquellos proyectos donde el cliente no cuenta con controles críticos asociados a actividades o procesos propios de la especialidad de EMIN”, concluye Mario Rodríguez.

Los riesgos críticos de EMIN son:



Proyecto “Sistema de Recuperación e Impulsión Agua de Drenaje - Spence SE-03”:

A la altura de los desafíos del cliente

Este contrato, actualmente en ejecución y que avanza según lo planificado, busca garantizar la continuidad operacional de Minera Spence a través de la realización de trabajos de alta complejidad en su tranque de relaves.

El proyecto, iniciado en mayo de 2024, tiene como objetivo construir seis sentinas para la impulsión de aguas de drenaje de relave, recuperadas a través de cada dren evacuador de los muros del tranque. Además, contempla una piscina secundaria cuya función es almacenar estas aguas para su posterior devolución a la laguna operacional y para su reproceso.

“Adicionalmente, el Área de Ingeniería Integrada de Minera Spence nos encargó la reparación de una piscina de emergencia. Cabe destacar que fue un contrato EPC, en el que EMIN dispuso la ingeniería, la entrega de suministros y la construcción. Hoy cumplimos el 100% con la entrega del proyecto, y su conclusión fue exitosa, recibiendo retroalimentación positiva por parte de BHP”, señala Felipe Jerez, Administrador del Contrato.

Los trabajos

En cuanto a los trabajos por especialidad, estos son:

- **Movimiento de tierras:** excavación masiva de material común y roca para construcción de sentinas, manejo de botadero para la recepción del material proveniente de la excavación, relleno estructural y masivo en contorno de sentinas; junto a la construcción y mantención de caminos.
- **Obras civiles:** construcción de seis sentinas de hormigón armado impermeable de 6x5 m. x 10 m. de

altura en promedio; además del montaje de fundaciones, cámaras eléctricas y bancoductos prefabricados necesarios para la habilitación del área eléctrica.

- **Piping:** instalación de 5.500 m. de tubería HDPE en distintos diámetros y 300 m. de spools de acero roto moldeado, necesarios para la recuperación y recirculación del agua.
- **Montaje electromecánico:** montaje de estructuras medianas, 100 válvulas de distinto diámetro, 24 bombas verticales y todo el paquete necesario para la habilitación de los cuadros de recuperación e impulsión de agua.
- **Eléctrico instrumentación:** construcción de 1.200 m. de línea 23 kV, además del tendido de 30.000 m. de cable en distintas dimensiones y tipos.

Desafíos y equipo

Para EMIN, este proyecto ha implicado importantes retos. “Uno de ellos ha sido la construcción de la línea de 23 kV. Es la primera vez que realizamos este trabajo con personal propio, sin depender de terceros. Nos veníamos preparando con experiencias de obras anteriores para ejecutarlo de forma adecuada cuando llegara el momento. Es una ventaja competitiva que estamos generando y que debemos capturar para toda la organización”, afirma Felipe Jerez.



El equipo de 500 colaboradores está liderado por José Miguel Bravo como Gerente de Proyectos y Felipe Jerez como Administrador de Contrato. Ellos han contado con el apoyo de las áreas de oficina técnica, construcción, prevención de riesgos, calidad, logística, maquinarias, administración, bodega y relaciones laborales; además de operadores y especialistas en distintas disciplinas.

En materia de seguridad, ésta ha sido intransable, reflejándose en más de 1.250.000 horas sin accidentes con tiempo perdido.

Innovación

En materia de innovación, este proyecto ha tenido importantes hitos que apuntan a la eficiencia y seguridad de la obra. Una de ellas es la implementación de una impresora de tag para la tubería. “Con esto eliminamos la exposición innecesaria de nuestros colaboradores, reducimos los plazos de ejecución y garantizamos de forma eficiente la solución a una problemática de años asociada a la duración de estas señaléticas. Es algo que ha tenido un efecto positivo en la operación”, agrega el Administrador de la Obra.

En materia de sostenibilidad, se incorporó un bulldozer híbrido que está asociado a la disminución de gases de efecto invernadero. Además, se colocaron paneles solares en las instalaciones de terreno.

Por otro lado, en el área de bodegas, se implementó un exoesqueleto. Éste consiste en un arnés que corrige las posturas de la maniobra que se está realizando.

Y en cuanto al trabajo en terreno, para las labores de izaje se está utilizando un intercomunicador en el casco que tiene comunicación cerrada entre el operador y el rigger. “Es un equipo de bajo costo, pero con un alto impacto en la comunicación, ya que elimina cualquier interferencia en la operación”.

Socio estratégico

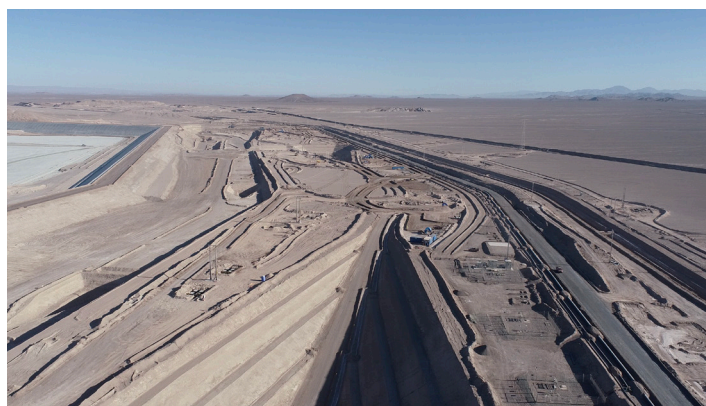
Asimismo, “queremos resaltar la excelente y constructiva relación que hemos establecido con el cliente. Nuestra colaboración ha sido un ejemplo de eficiencia y entendimiento mutuo. El cliente nos ha considerado un socio estratégico, manteniendo siempre una comunicación clara y una orientación constante hacia la búsqueda de soluciones que benefician los objetivos del proyecto. Su confianza y apoyo han sido un factor determinante”, señala José Miguel Bravo, Gerente de Proyectos.

Finalmente, José Miguel destaca: “Este es un proyecto desafiante para EMIN, con múltiples disciplinas que deben coordinarse eficientemente para cumplir los objetivos planteados; además de ser clave para la continuidad de la empresa en futuros proyectos dentro de Minera Spence”.

FICHA TÉCNICA PROYECTO

“Sistema de Recuperación e Impulsión
Agua de Drenaje - Spence SE-03”

- **Inicio:** mayo de 2024.
- **Término:** marzo de 2026.
- **Cliente:** Minera Spence - BHP.
- **Gerente de Proyecto:** José Miguel Bravo.
- **Administrador del Contrato:** Felipe Jerez.
- **Colaboradores:** 500 personas.
- **Especialidades:** Multidisciplinario.



EMIN obtiene el “Premio Consejo Nacional de Seguridad”

En el marco del 72° aniversario del Consejo Nacional de Seguridad (CNS), el lunes 15 de diciembre se realizó la ceremonia de entrega de los reconocimientos anuales de esta institución.

Entre las entidades premiadas destacó EMIN. En nuestra representación asistieron Erwin Hoehmann F., Socio Fundador y John Tala, Gerente de Seguridad, Salud Ocupacional y Medio Ambiente (SSOMA).

Nuestra empresa fue reconocida con el Premio “Millones de horas hombre trabajadas sin accidentes”, en donde destacamos en las categorías “Tres millones de HH sin accidentes” en la totalidad de nuestros proyectos y “Un millón de HH sin accidentes” en los contratos Spence.

Además, obtuvimos el “Premio Consejo Nacional de Seguridad”, por registrar la tasa de frecuencia de accidentes más baja en el grupo de empresas constructoras.



Encuentro de Comités Paritarios de EMIN

Bajo la consigna “Levantemos la mano, lideremos el cambio”, se llevó a cabo la tercera edición del Encuentro de Comités Paritarios de Higiene y Seguridad de EMIN, jornada que reunió a nuestros diez comités -de oficinas y proyectos- en torno a la reflexión y el aprendizaje colaborativo, para fortalecer su rol y liderazgo.

La invitación a repensar el trabajo preventivo y llevarlo más allá, vino de la mano de las charlas de Willy Krause, Coach en Seguridad y Liderazgo; Mario Rodríguez, Jefe de Desarrollo SSOMA EMIN; Alejandro Contreras, Jefe de Gestión de Riesgos SSO EMIN; y Claudio Olivares, psicólogo de Mutual de Seguridad.

Al cierre del encuentro, Mutual de Seguridad entregó los diplomas de Certificación en Gestión de Seguridad y Salud en el Trabajo, destacando que, por primera vez, EMIN obtuvo tres categorías Oro, correspondientes a Oficina Santiago, Proyecto Collahuasi Mantenición y Proyecto División Radomiro Tomic Fase IX.



Nuevos proyectos adjudicados

- **Collahuasi:** Proyecto “Servicio de Construcción del Sistema de Distribución de Relaves Ramal Oeste”. Tendrá una duración de cinco meses y contempla las especialidades de MM.TT. y Piping.

EMIN premia a sus proveedores

Más de doscientos representantes de empresas y organizaciones locales se reunieron en Calama para participar en la tercera edición del Encuentro de Proveedores EMIN 2025. Esta instancia tuvo como objetivo fortalecer la colaboración y los lazos de confianza con quienes integran nuestra cadena de valor.

En el evento, se presentaron los principales lineamientos de nuestra empresa y se llevó a cabo la premiación de los proveedores, donde reconocimos a las empresas que comparten nuestra propuesta de valor, destacándolas en las categorías de Relacionamento, Productividad y Colaboración.

A estas distinciones se sumaron los reconocimientos a instituciones locales con las que mantenemos un vínculo estrecho.



EMIN patrocina la Copa Mundial de Hockey Femenino Junior Santiago 2025

Con el propósito de fomentar el deporte, y en especial la inclusión femenina, entre el 1 y el 13 de diciembre fuimos partes de este gran torneo, como patrocinadores oficiales. En el Centro de Entrenamientos y Competencias Claudia Schüller (Parque Estadio Nacional) se desarrolló el mundial que juntó a 24 selecciones femeninas Sub 21.

Chile fue representado por las Diablas Junior, quienes se quedaron en el puesto N°18. El equipo de Holanda se adjudicó el primer lugar, logrando el bicampeonato.

Apoyar eventos como éste es parte de nuestro compromiso con la Diversidad e Inclusión, empoderando a mujeres en todo tipo de deportes.



Fiesta de Fin de Año:

Cerramos el año con entusiasmo y compañerismo

En diciembre, nuestros colaboradores de Santiago y Calama se reunieron en dos entretenidas celebraciones. Allí, cerraron el año recordando hitos y entregando el premio Sello EMIN para aquellos colaboradores que representan y viven la Cultura de Excelencia de nuestra empresa.



Diversidad e Inclusión (D&I):

Consolidando un cambio cultural

Para EMIN éste es un tema relevante que siempre ha estado en el foco de las acciones estratégicas que realiza la Compañía, especialmente en el pilar de Sostenibilidad.

En este año, la estrategia de D&I ha apuntado a consolidar un cambio cultural en EMIN abordando temas como género, discapacidad y dotación local, con acciones como charlas de sensibilización y concientización para los equipos de trabajo en distintas ciudades.

Es así como su plan de acción se compone de tres pilares: comités y gobernanza (incluyendo comités de diversidad e inclusión y la Mesa de Equidad de Género), cultura (alianzas estratégicas y charlas de sensibilización), y comunicación (lanzamiento de la estrategia y uso de lenguaje inclusivo en todas las comunicaciones de la organización).

Acciones

El 2025 fue un año de consolidación de iniciativas y acciones específicas. Es así como “se estableció una alianza con Fundación Miradas Compartidas para temas de discapacidad y con Comunidad Mujer para las brechas de género. Esta última nos ha apoyado en charlas y en la formación del Comité de Género”, señala Johana Pastrana, Especialista Diversidad e Inclusión EMIN.

Además, el año pasado se realizaron, en Santiago y Calama, aproximadamente 10 charlas de sensibilización, abarcando temas de género y discapacidad. Esto se complementa con diferentes actividades en Calama para captar talentos locales.

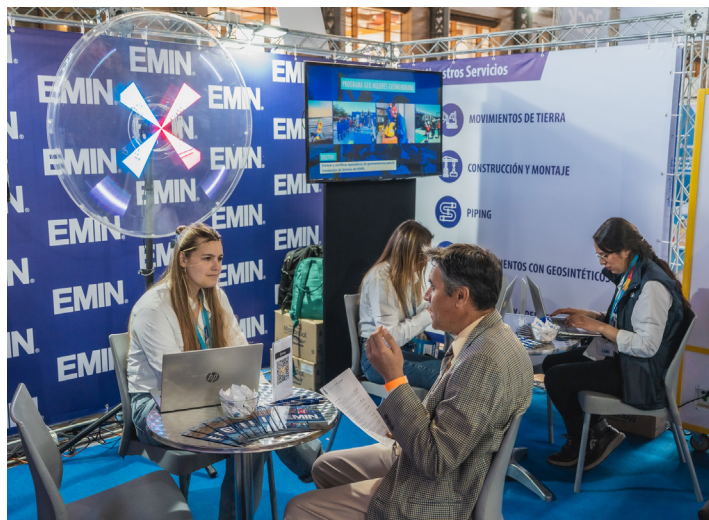
“En materia de género, en 2025 la meta fue que el 15% de la dotación esté conformada por mujeres. En cuanto a inclusión, nos hemos propuesto superar la cuota mínima de discapacidad. Y en cuanto a la dotación local, buscamos que un 20% de los colaboradores pertenezca a los lugares donde está nuestra operación”, complementa Johana.

Expo Inclusión

Uno de los hitos de este año fue la participación de EMIN en este encuentro, el cual se realizó entre el 8 y 9 de octubre en la Estación Mapocho. “Nuestra motivación de participar fue fortalecer la marca empleadora, acercarnos al sector minero y captar personas con discapacidad”, afirma.

En total se recibieron más de 200 currículums entre personas con y sin discapacidad, lo cual fue todo un éxito.

Finalmente, cabe destacar que el foco de EMIN es consolidar un cambio cultural en la Compañía respecto a la Diversidad e Inclusión, “lo que debe marcar nuestra forma de hacer las cosas y cómo nos presentamos ante nuestros colaboradores y a las comunidades de las que formamos parte”, concluye Johana Pastrana.



Equipo en terreno

ESCONDIDA



“Servicio de Construcción Torre de Captación WRT3”

- **Cliente:**
Minera Escondida - BHP.
- **Inicio:**
Abril de 2025.
- **Administrador:**
Francisco Muñoz.
- **Colaboradores:**
190 personas.
- **Especialidades:**
Multidisciplinario.

Juan Francisco Obreque, Supervisor Visitador Área Equipo de Especialidad:

“Tengo la tranquilidad que puedo proyectarme en la Empresa”

A Juan Francisco le apasiona la mecánica, y su trayectoria en EMIN es un reflejo de ello. Ingresó en 2015 como Mecánico, avanzando luego por las diferentes categorías para posteriormente ser Mecánico Líder.

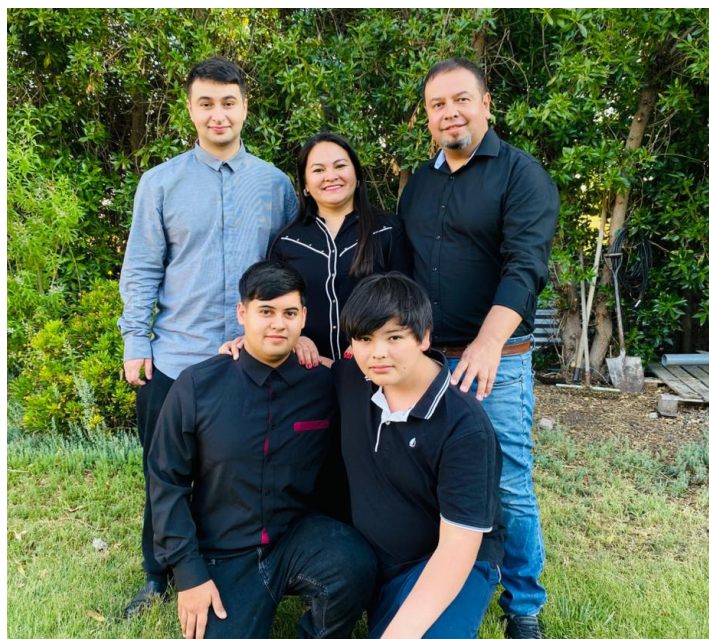
Con el paso del tiempo, sus desafíos profesionales fueron creciendo. “Fui Supervisor de Maquinaria en el Consorcio EMEXCO, donde me correspondió estandarizar la información que entregaban los equipos y transformarla en planes de mantenimiento preventivo y correctivo, lo que sirvió como base para llevar un control más preciso de la maquinaria”, afirma con orgullo.

Posteriormente, Juan Francisco regresó a EMIN como Supervisor Visitador, con el propósito de aplicar todo lo aprendido. Hoy, su principal desafío es aprovechar los datos generados en la operación para estandarizar el área de equipos y desarrollar una trazabilidad que permita mejorar la disponibilidad de la maquinaria y asegurar su continuidad operacional.

En cuanto a lo que EMIN ha significado para su crecimiento profesional, destaca: “Gracias a la Beca EMIN estoy estudiando Técnico en Control de Gestión y, de aquí a unos dos años, espero obtener la Ingeniería. Eso me da la tranquilidad de que puedo proyectarme dentro de la empresa”.

La familia, su orgullo

Juan Francisco está casado hace veinte años y es el padre de tres hijos varones los que son un orgullo para él. El mayor, de 22, está estudiando Informática. El de al



medio, de 20, está cursando Ingeniería en Construcción; y el más chico, que tiene solo 11 años, espera ser algún día Youtuber.

Cuando está en la casa, además de compartir con su señora e hijos, le gusta cocinar. “Los sábados y domingos soy yo el que cocina. Veo recetas en internet y después les pregunto cuál quieren que haga”, sostiene.

Por último, Juan Francisco nos deja un mensaje: “Con esfuerzo y responsabilidad se puede llegar lejos en la Empresa”.



CONSTRUIMOS Y CONSERVAMOS PAVIMENTOS PARA SU ÓPTIMO FUNCIONAMIENTO

25 años de trayectoria avalan nuestra experiencia en **conservación y mantenimiento vial**. Entregamos **seguridad, confort y mayor vida útil** a los pavimentos.

Hemos ejecutado proyectos en **Chile, Argentina, Perú, Bolivia, Brasil, Uruguay, México, Panamá, Colombia y República Dominicana**.



Cepillado de pavimentos
(mejoramiento de IRI, micro y macro textura)



Retiro de caucho en pistas de aterrizaje
con método mecanizado



Conservaciones integrales de pavimentos



Contamos con
Registro MOP y SICEP



Profesionales y maquinaria
especializada de última generación